

How Consumption in reemploi

Numéro 3

How to

construire en

réemploi

Savoir

& Faire

P. 04

Chronique :

Jean Monnet -

Formation P. 10

Catalogue P. 19

Savoir & Faire

La filière réemploi, dont fait partie le Parpaing, entre actuellement dans une phase de professionnalisation. Celle-ci a pour but de constituer une alternative effective et opérationnelle à la production de matériaux neufs et d'ouvrir une voie complémentaire à celle du recyclage en matière de traitement des déchets et ressources du BTP. Pour cela, les pratiques de réemploi doivent atteindre une nouvelle échelle de captation et de traitement des gisements voués à réintégrer les marchés de la construction. Ce saut d'échelle doit permettre à la filière de prendre à sa charge une plus grande diversité d'éléments et ce dans des quantités significatives. Le Parpaing est aujourd'hui doté d'une infrastructure fonctionnelle (entrepôt-atelier) qui s'appuie sur trois registres d'implication dans la filière réemploi : expertises, formations et plateforme logistique de vente. Le projet s'intègre également dans un solide réseau de partenaires notamment institutionnels, techniques et académiques et fonde sa réflexion sur six années d'expérience et de recherche sur le sujet.

01

10

LE PROJET SAVOIR & FAIRE

Les récentes avancées législatives (PEMD, REP Bâtiment, le concours des éco-organismes au développement de la filière), et l'évolution des marchés de maîtrise d'oeuvre et de démolition, incitent les praticien-ne-s du réemploi à orienter les champs d'expérimentation vers les questions de massification. Les ressorts pour y parvenir sont multiples. Ils se situent entre une plus grande diversification des gisements captés et l'optimisation des moyens de retravail. Il convient ainsi d'ouvrir l'éventail des ressources remises sur le marché par la voie du réemploi et de doter les plateformes logistiques d'outils de production adaptés à l'échelle de captation qu'elles visent. Les leviers se situent donc autant dans une optimisation de l'ingénierie matérielle liée au retravail, que dans l'essaimage des connaissances et des savoir-faire en matière de dépose. Le projet "Savoir & Faire" porté par Zerm, poursuit cette logique et traduit ces constats en deux axes complémentaires.

20

Le premier axe s'attelle à la montée en compétence de la filière. Il s'agit de conforter les initiatives de dépose sélective en accompagnant la professionnalisation de ces pratiques. Si la démocratisation des diagnostics ressources est apparue dans le sillage des PEMD, la déconstruction se heurte encore à un manque de méthode et d'efficacité dans l'écriture puis la mise en place de protocoles de dépose préservant l'intégrité structurelle des éléments destinés à une valorisation réemploi. Le projet "Savoir & Faire" vise ainsi le déploiement de formations certifiantes à la dépose sélective. Cette action vise la préparation et la diffusion d'un module d'apprentissage dont la dispense se fait en condition réelle de chantier. Les formations s'adosent ainsi à des projets de réhabilitation ou de déconstruction locaux sur le modèle de chantiers école.

30

écolé. 38

40

- Le but est de répondre au défi de la massification par un premier axe pédagogique qui :
 - permette la reconnaissance, par l'intermédiaire d'un certificat de qualification professionnelle, de pratiques marginales et pour autant essentielles à l'essor de la filière réemploi ;
 - accompagne l'évolution des métiers de la démolition vers des pratiques vertueuses de déconstruction sélective, renouant avec les fondamentaux de la discipline ;
 - accompagne la montée en compétence de publics en insertion dans des métiers d'avenir qui dessinent les contours d'un nouveau bassin d'emploi portée sur l'écologie et la gestion frugale des ressources ;
 - favorise l'organisation d'une profession en corps social.

50

- Le second volet du projet est corollaire du premier et s'intéresse à l'ingénierie matérielle nécessaire au retravail de ces ressources. La notion de massification est donc appréhendée ici par le prisme du volume de traitement des intrants. La filière réemploi ayant pour objectif d'augmenter significativement ses capacités d'absorption et de traitement des ressources dans les années à venir, il convient d'organiser la remise sur le marché d'éléments à fort tonnage dont les enjeux environnementaux ne peuvent être ignorés par la filière. Une observation récurrente à l'égard du réemploi, révèle la difficulté à dépasser les gisements patrimoniaux ou de design pour s'ouvrir à la captation de gisements plus ordinaires, donc nombreux et prépondérants sur le plan environnemental. Nous nous intéressons ainsi aux gisements minéraux et à leur retravail. ⁶¹

60

- Le choix du minéral s'explique par une combinaison de facteurs, éprouvés à travers la pratique, qui relève de l'enjeu ou de l'opportunité. Parmi les enjeux clés, on recense : le défi de la filière à capter d'importants tonnages de ressources, la nécessité de démocratiser les protocoles de réemploi aux éléments courants et celui d'en structurer l'offre à travers la maîtrise des processus de retravail et l'apport d'innovations. Parmi les opportunités, on recense : la présence systématique et diffuse sur l'ensemble du territoire de ressources minérales, une offre/demande vigoureuse, l'existence de ressources minérales dont la valeur marchande permet l'expérimentation et la possibilité de recourir à de nouvelles technologies pour l'optimisation du retravail. Dans cette logique, nous travaillons à la mise en place d'un banc de retravail (équipement, savoir-faire, RH) dédié aux ressources minérales. ⁷²

70

- Le but est de répondre au défi de la massification par un axe logistique qui :
 - accompagne l'émergence d'un pôle réemploi de référence au sujet des ressources minérales ;
 - puisse atteindre, gisement après gisement, un tonnage conséquent de réemploi en ouvrant le panel des ressources minérales en capacité d'être traitées et remises sur le marché (revêtement de sol, pierre agrafée, moellons et pierres de voirie, marches en granito, etc.) ;
 - rationalise le retravail et intègre plusieurs sujets d'innovation qui facilitent la prescription d'éléments de réemploi et stimulent la commande (service de découpe sur-mesure, prestations d'adaptation et de créations à la demande, etc.) favorise l'organisation d'une profession en corps social. ⁸²

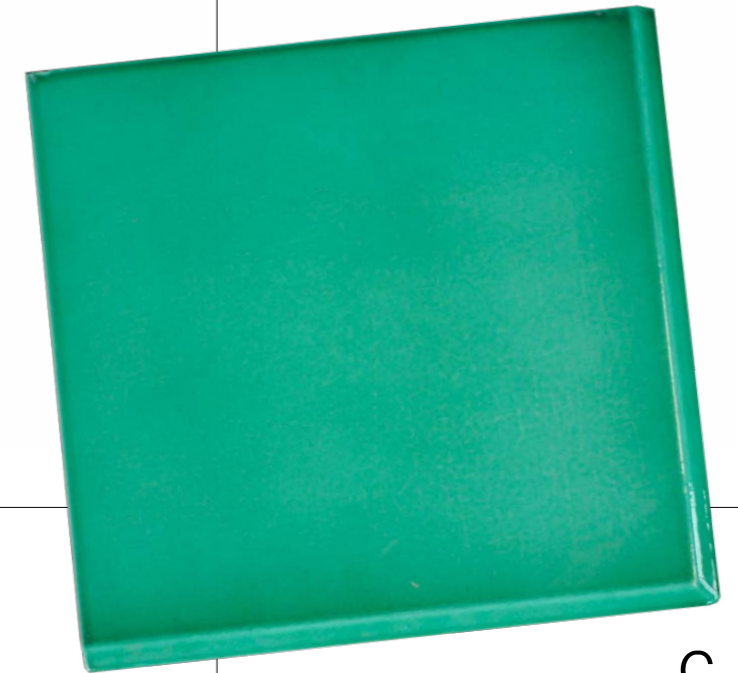
80



A



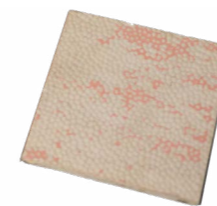
B



C



D



B



E



F



M



R



G

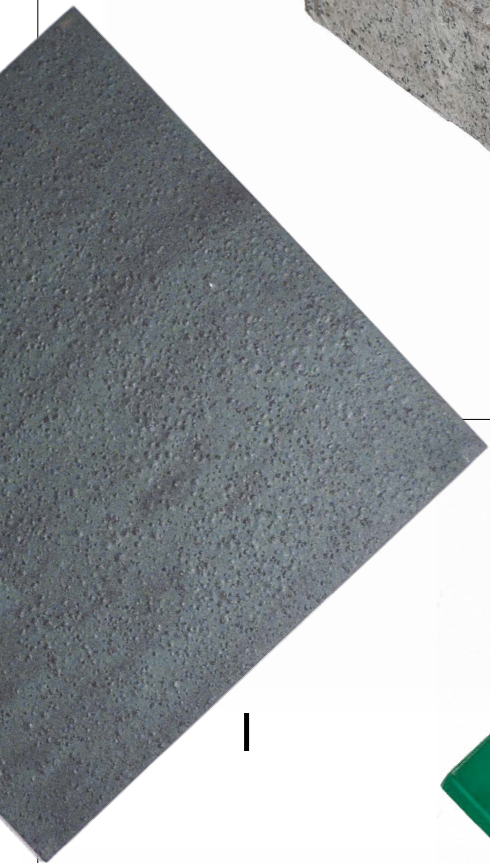


H



N

- A : marche en pierre bleue
- B : carreau de carrelage
- C : plan de travail en lave émaillée
- D : marche terrazzo / granito
- E : tablette de marbre
- F : frise en faïence
- G : bordure granit
- H : plinthe en faïence
- I : carreau antidérapant
- J : plan de travail en lave émaillée
- K : dalle de schiste
- L : carreau de carrelage ciment
- M : travertin
- N : dalle en pierre bleue
- O : carreau de faïence
- P : pavé autobloquant
- Q : dalle en terrazzo / granito
- R : carrelage mural
- S : carreau de carrelage grès cérame



I



J



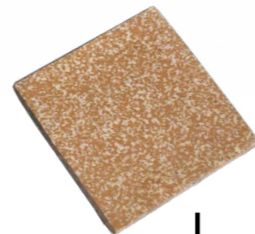
O



P



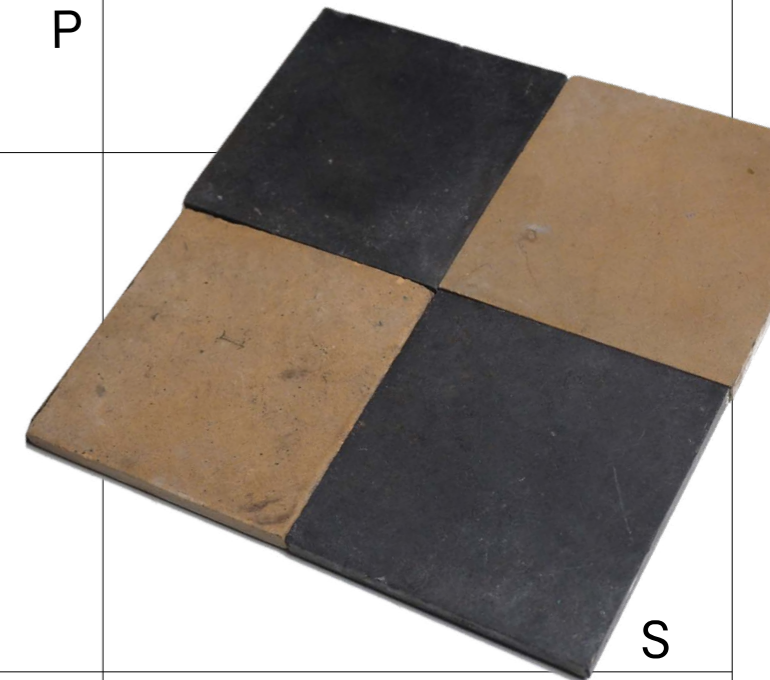
K



L



Q



S

Chronique : Formation – Jean Monnet

A

CONTEXTE

Les métiers du BTP s’inscrivent aujourd’hui dans une problématique nationale urgente et massive liée à l’impact environnemental des déchets, et tout particulièrement des déchets issus du champ de la construction. En parallèle de cette situation, qui semble difficilement tenable à long terme, s’ajoute la question de la raréfaction des ressources, le secteur du BTP en étant un grand consommateur par la voie de l’extractivisme (métaux, industrie pétrochimique, ressources minérales). Le réemploi réunit ces deux sujets en un vaste projet sociétal permettant de réduire les déchets et proposant une alternative d’approvisionnement pour les projets de construction ou de réhabilitation. L’acculturation des acteur·rice·s de la construction au réemploi et le crédit que celui-ci obtient avec le temps s’accompagne de la résolution de différentes problématiques d’ordre organisationnel, technique, économique, assurantiel ou juridique. Les lignes bougent à plusieurs niveaux et cela n’échappe pas aux métiers de la construction et de la déconstruction. ¹⁴

Identifiés comme “émergentes” ou “en forte évolution”, les pratiques de terrain liées au réemploi sont depuis peu caractérisées en ces termes par France Compétence. Ces nouveaux métiers d’avenir, parmi lesquels : diagnostiqueur·euse, valoriste et ouvrier·re de la déconstruction sélective, sont les piliers en puissance d’une filière en plein essor. Ce dernier nous intéresse tout particulièrement car il marque un retour vers les pratiques oubliées de dépose soigneuse. Systématiquement pratiquée par le passé, la déconstruction a disparu au profit d’interventions mécanisées et destructives, ayant provoqué par là-même un changement d’appellation qui retient le terme de “démolition”. ²³

Notre ambition est d’accompagner le retour de ces pratiques en dédiant une formation au métier d’ouvrier·e de la déconstruction sélective. Le démarche vise à terme l’apparition d’un nouveau référentiel au répertoire des métiers du BTP. Cette nouvelle qualification, pleinement inscrite dans son époque, défend l’idée d’une pratique vertueuse qui recentre son fonctionnement sur les capacités intellectuelles et manuelles des individus, redonnant ainsi sa noblesse à l’artisanat de dépose sélective. Zerm a ainsi écrit et encadré une nouvelle formation qui s’est tenue, sous forme de chantier école, dans l’ancienne Résidence Jean Monnet à Roubaix (59) mise à disposition par l’Office Public de l’Habitat du Nord. La formation s’est adressée à un public en insertion par le travail issu du groupe Ardeco (Urban Renov). ³³

10

20

30

B

ÉLÉMENTS DÉPOSÉS

PPG24/DEC_006	40 blocs de poignée de porte complet pour une porte de 40 mm d'épaisseur, entraxe de fixation : 195 mm
PPG24/DEC_007	40 blocs de poignée de porte avec verrou complet pour porte de 40 mm d'épaisseur, entraxe de fixation : 195 mm
PPG24/DEC_008	44 miroirs carrés
PPG24/DEC_009	2 miroirs rectangulaires
PPG24/DEC_014	296 boutons de porte de placard blancs en polypropylène et à visser
PPG24/DEC_024	6 tringles coudées pour suspension de rideau de douche, avec distance modulable
PPG24/DEC_025	23 chaises pliantes en bois de hêtre, modèle des années 1970
PPG24/DEC_026	40 chaises de salle à manger en hêtre massif, style André Sornay années 1980.
PPG24/DEC_027	9 chaises de réfectoire avec pieds métalliques.
PPG24/DEC_028	41 lavabos avec porte-serviettes chromés, modèle Sapho de marque PORCHER
PPG24/DEC_029	51 abat-jours en acier thermolaqué de couleur bleu menthe.
PPG24/DEC_030	15 appliques murales de salle de bain et sans prise
PPG24/DEC_031	5 blocs de poignée de porte incomplet, pour porte de 40 mm d'épaisseur, entraxe de fixation : 195 mm
PPG24/DEC_033	28 appliques de salle de bain

C

OUVRIER·E DE LA DÉCONSTRUCTION SÉLECTIVE

— Bien que dérivé des pratiques de démolition actuelles, le métier d'ouvrier·e de la déconstruction sélective emprunte davantage ses gestes et ses protocoles aux savoir-faire des différent·e·s artisan·e·s de la construction. Il est d'ailleurs très commun qu'un travail d'électricité ou de plomberie, dans un contexte de réhabilitation, commence par la dépose soignée d'appareils existants par le corps d'état concerné. A cela s'ajoute l'idée que tout geste de construction constitue un legs pour qui dépose ensuite. Il existe de fait une responsabilité de l'artisan·e dans le choix des moyens de fixation, d'assemblage et de construction, au regard du vieillissement d'un ouvrage, de son évolution ou de son futur démantèlement. Pour ces différentes raisons, la formation entend définir les contours de ce nouveau titre par emprunts aux différentes pratiques de construction.

— La formation s'attarde ainsi sur les gestes et les pratiques à adopter pour anticiper la future dépose des éléments et préserver leur intégrité matérielle au démontage. Le chantier école évite la reconstitution d'un ouvrage et met directement l'apprenti·e en prise avec le réel, dans tout ce qu'il a de complexe : l'altération des systèmes de fixation, le guingois d'une paroi, l'anarchie des réseaux, etc. Cette composante permet d'insister sur la capacité d'adaptation et l'ingéniosité nécessaires à la pratique du réemploi, et plus largement à celle de la réhabilitation, qu'il s'agisse de construire ou de déconstruire. Dans le cadre de cette démarche, le chantier école est d'ailleurs autant un cas pratique pour l'apprenti·e que pour le·a formateur·ice. Cette initiative permet d'interroger la pertinence et l'étendue d'un contenu pédagogique donné et d'affiner peu à peu la trame et le parcours d'apprentissage des prochain·e·s ouvrier·e·s de la déconstruction sélective. 57

— S'adressant à un large panel de ressources, ce "futur" métier est transversal aux divers artisanats de la construction. Les guillemets sont ici nécessaires, quand on connaît l'ancienneté de la pratique et ses premières manifestations sous l'appellation de "spolia". La Résidence Jean Monnet a cela d'intéressant, qu'elle recense justement des ressources très variées : allant du second œuvre aux équipements sanitaires, en passant par le mobilier et les quincailleries techniques. La diversité des gestes et protocoles de dépose est ainsi étendue et représentative d'un immeuble de logement. Cette typologie d'édifice est complexe car elle nécessite parfois une intervention en milieu occupé (c'est partiellement le cas ici), mais aussi car elle implique un important travail d'appréhension des réseaux et leur consignation. Cette approche, cellule par cellule (bien que similaire les unes des autres), rend fastidieux les efforts de dépose qui se déploient dans des petits espaces et se confrontent à des degrés d'usure variés. A la différence de bâtiments tertiaires ou industriels pour lesquels une plus grande rationalisation des process est possible; le contexte du logement implique une organisation de chantier très élaborée qui en fait un bon sujet d'école. 74

40

50

60

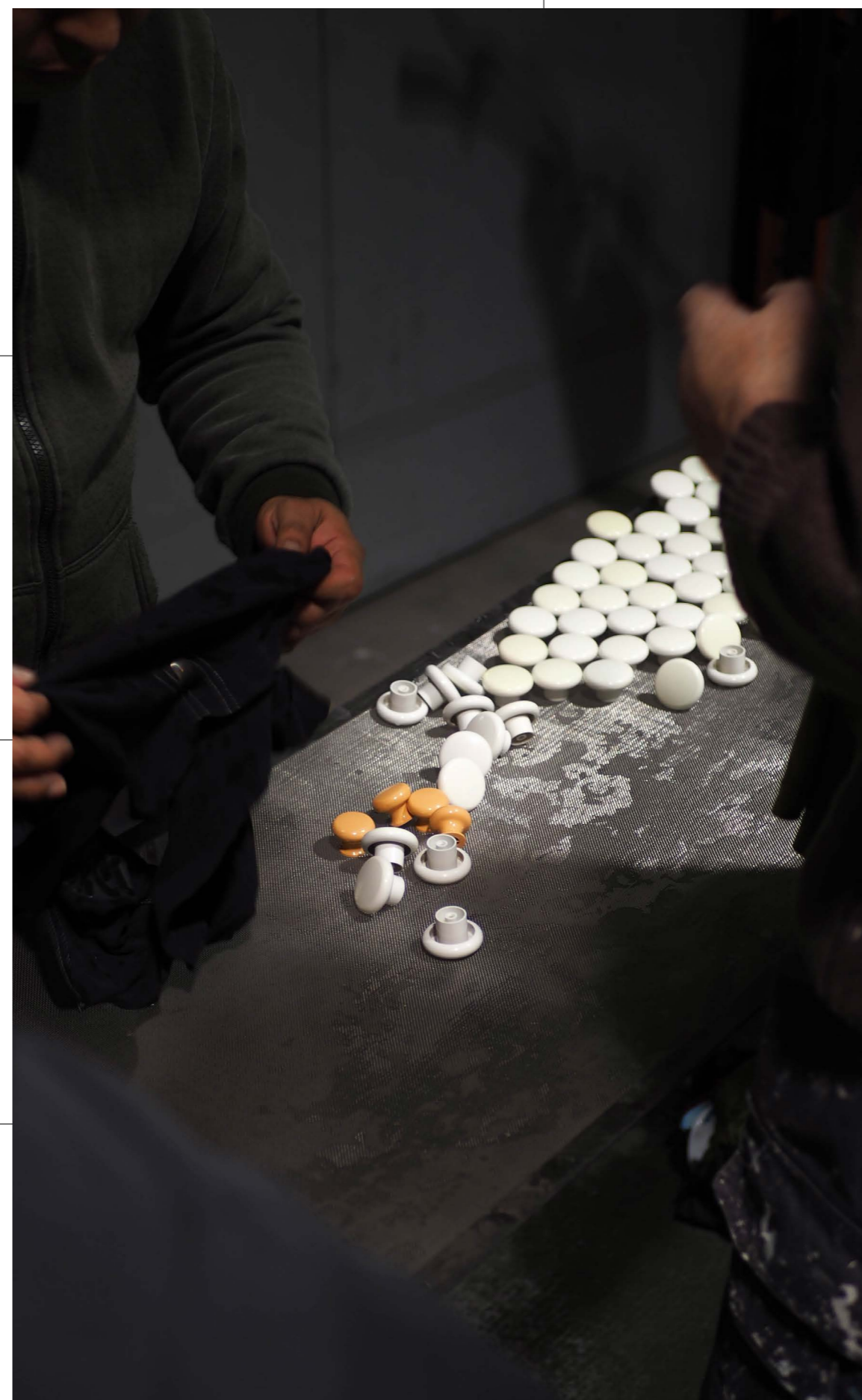
70

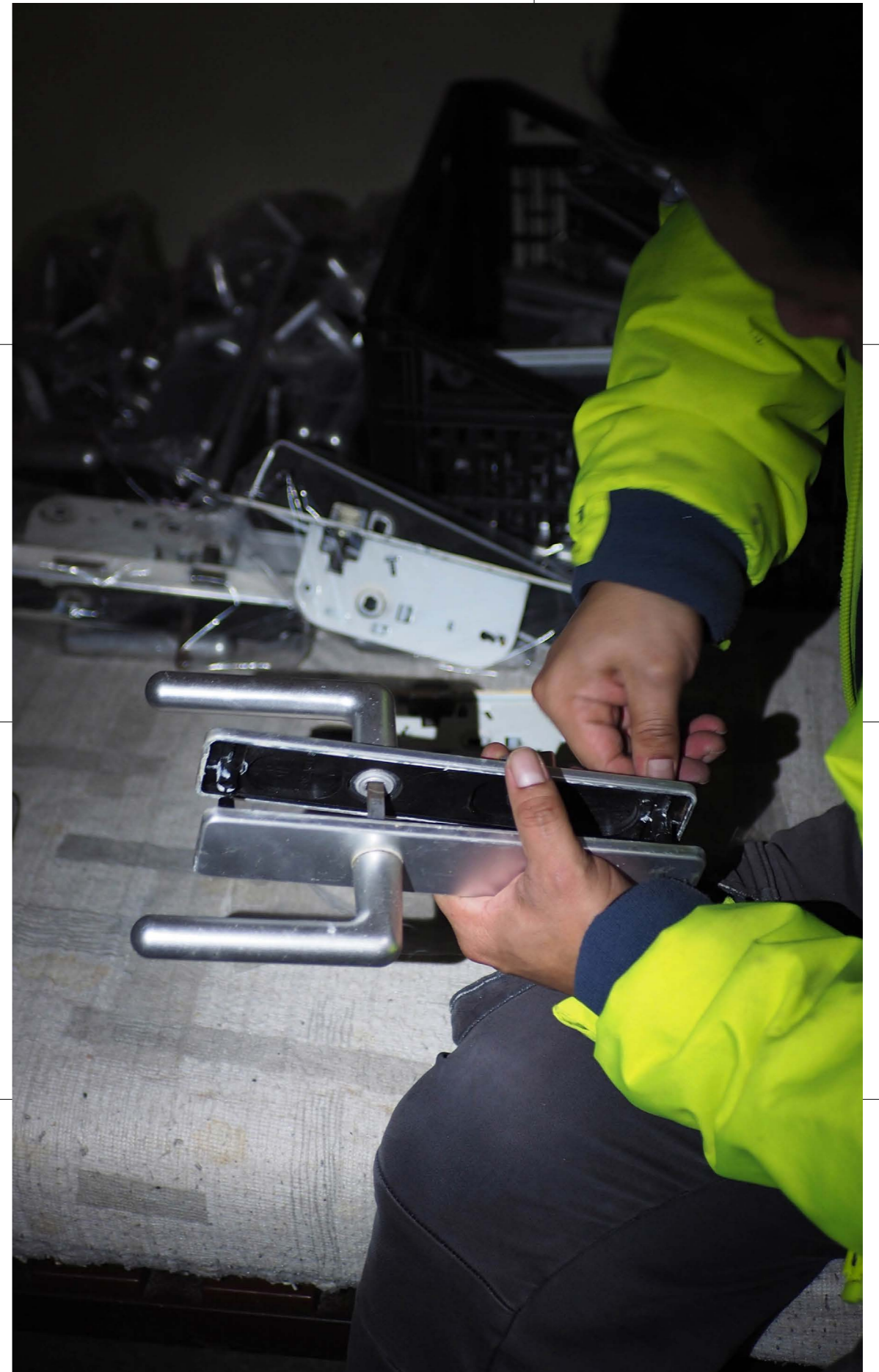
D PERSPECTIVES PÉDAGOGIQUES

— Les retours d'expérience terrain et leur confrontation, donnent à voir les possibles écueils, points de vigilance ou, a contrario, les synergies à cultiver entre corps d'état. Le travail d'écriture pédagogique se fait ainsi à l'appui du terrain et évite par là-même la production d'un contenu hors-sol. Car le métier d'ouvrier-e de la déconstruction sélective est particulièrement varié et complexe, le projet ne peut s'abstraire des enseignements du réel. Il doit d'ailleurs capitaliser dessus pour offrir ensuite un parcours éducatif qui navigue habilement entre généralités et spécificités, grandes familles d'intervention et cas particuliers, gestes du quotidien et prises d'initiatives. Pour aller au bout de la démarche, Zerm prévoit de suivre le parcours d'officialisation (sessions complémentaires et enquêtes) de ce nouveau titre professionnel d'ouvrier-e de la déconstruction sélective jusqu'à son aboutissement.

— Ce projet ambitieux vise l'apparition d'un nouveau métier au sein de la filière BTP et propose de définir, étape par étape, la formation qui accompagne son émergence et permet la démocratisation de sa pratique. Notre parti-pris est celui d'une démarche ascendante. Pour ainsi dire, le projet table sur un partenariat resserré autour de structures locales et opérationnelles. Celles-ci le sont dans des champs complémentaires allant de l'apprentissage à l'insertion, en passant par des pratiques professionnelles établies ou des démarches expérimentales. Le caractère "ascendant" du projet valorise une méthode de travail qui s'attache au terrain et inclut à sa réflexion le corps enseignant autant que le corps enseigné, les métiers de pose autant que celui de dépose.

— Notre démarche cultive ainsi l'idée qu'une approche empirique donne de la pertinence à la pédagogie, et ce tout particulièrement lorsqu'il est question d'une pratique de déconstruction. Le réemploi est issu d'initiatives militantes et a pour fondement l'idée de métiers plus vertueux. En ce sens, il apparaît naturel qu'un métier innovant par sa transversalité soit l'objet d'une construction pédagogique collective. Par extension, le métier d'ouvrier-e de la dépose sélective, dont le savoir-faire traverse tous les corps d'état, s'inscrit dans la tradition ascendante de la filière réemploi, en cela qu'il s'oppose à la division du travail. Ce phénomène, de plus en plus répandu dans le BTP, est la conséquence d'une bascule progressive du bâtiment vers un nouvel objet de spéculation. Une méthode ascendante est par définition au service des futurs praticien-ne-s du métier. Elle permet une meilleure compréhension des enjeux et une définition plus fine des savoir-faire à transmettre. ¹¹³





Catalogue

PPG24/OCT_034



Marche en granito

PPG24/OCT_035



Dalle en granito

PPG24/DEC_022



Spot sur rail

PPG24/MAI_016



Spot sur rail

PPG24/DEC_026



Chaise

PPG24/DEC_025



Chaise pliante

PPG24/OCT_036



Dalle de schiste

PPG24/OCT_036



Dalle de schiste

PPG24/DEC_031



Bloc poignée de porte

PPG25/FEV_003



Luminaire cloche

PPG24/OCT_13



Pavé autoblocant

PPG24/DEC_028



Lavabo

PPG24/DEC_033



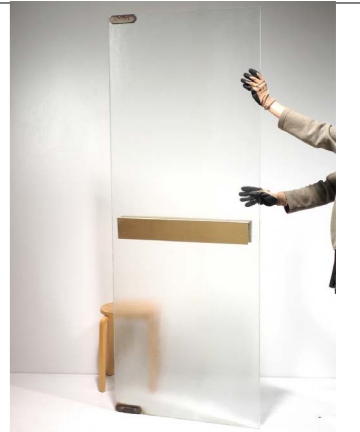
Carreaux antidérapant

PPG24/MAI_090



Porte en verre

PPG24/MAI_090



Porte en verre

PPG24/OCT_015



Travertin

PPG24/OCT_015



Travertin

PPG24/DEC_032



Bouton de porte

PPG24/SEP_020



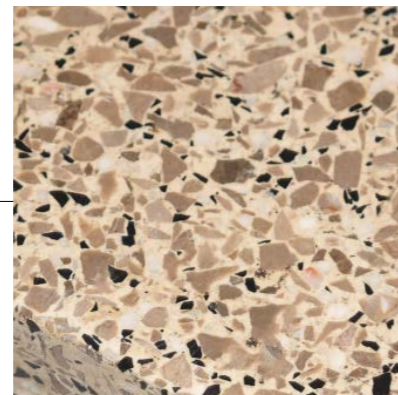
Pied à vérin pour plancher technique

N°426

Réf: PPG24/OCT_035

Catégorie :
revêtement de solSous-catégorie :
dalles de pierreFiche technique :
/Matériaux :
granitoNB IN : **75m²**Stock : **75m²**Provenance :
**Tour Kennedy,
Loos**Dimensions :
**L : 100 cm ; l : 27 cm ;
e : 3.5 cm**Poids/u :
/Description :
**Dalle en granito /
terrazzo noir beige,
 finition polie.****Découpe en longueur
sur demande. Longueur
maximale : 100cm.**Prix HT/u :
Devis sur demande.

DALLE EN GRANITO

**N°425**

Réf: PPG24/OCT_034

Catégorie :
revêtement de solSous-catégorie :
dalles de pierreFiche technique :
/Matériaux :
granitoNB IN : **15u**Stock : **15u**Provenance :
**Tour Kennedy,
Loos**Dimensions :
**L : variable ; l : 28.5 cm ;
e : 3.3 cm**Poids/u :
15.3 kgDescription :
**Marche en granito /
terrazzo noir et blanc,
 finition polie, avec
 bande antidérapante
intégrée. Découpe en
longueur sur demande.
Longueur maximale :
72cm.**Prix HT/u :
Devis sur demande.

MARCHE EN GRANITO



N°145

Réf: PPG24/OCT_036

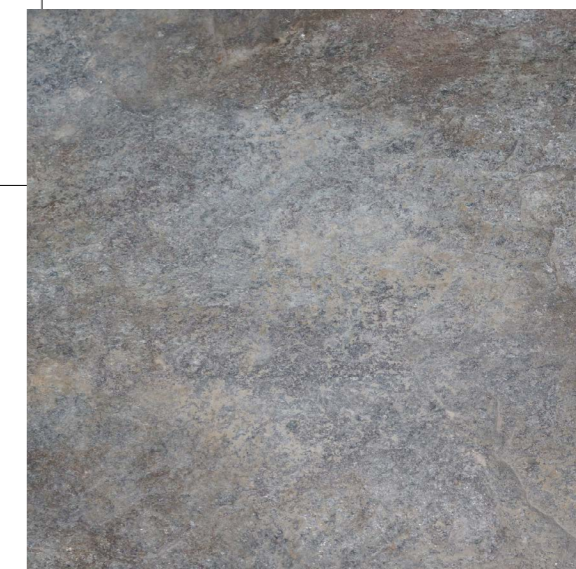
**DALLE DE
SCHISTE**

Catégorie : **revêtement de sol**
 Sous-catégorie : **dalles en pierre**
 Fiche technique : **/**
 Matériaux : **schiste**
 NB IN : **22m²**
 Stock : **22m²**
 Provenance : **Tour Kennedy, Loos**

Description : **Dalle de schiste finition clivée.**

Dimensions : **Dimensions variables : L: entre 30
 et 64 cm ; l : entre 16 et 40 cm ;
 e : entre 7 et 10 cm**

Poids/U : **220 kg**
 Prix HT/u : **Devis sur demande.**



N°462

Réf : PPG24/DEC_022

Catégorie :
eq. luminaireSous-catégorie :
plafonniersFiche technique :
/Matériaux :
aluminiumNB IN : **94u**Stock : **94u**Provenance :
TourcoingDimensions :
L : 25 cm ; Ø : 5 cmPoids/u :
0.25 kgDescription :
**Spot sur rail de marque
IGUZZINI, adaptateur
universel capable de
s'adapter a différents
types de rails.**Prix HT/u :
29€**24**

SPOT SUR RAIL IGUZZINI

**N°457**

Réf : PPG24/DEC_016

Catégorie :
eq. luminaireSous-catégorie :
suspensionsFiche technique :
/Matériaux :
aluminiumNB IN : **2**Stock : **2**Provenance :
TourcoingDimensions :
l : 15.5 cm ; h : 25 cmPoids/u :
1.1 kgDescription :
**Spot orientable
de marque
FAGERHULT.**Prix HT/u :
29€**25**

SPOT SUR RAIL FAGERHULT



N°466

Réf : PPG24/DEC_026

Catégorie :
mobilierSous-catégorie :
/Fiche technique :
/Matériaux :
boisNB IN : **47**Stock : **32**Provenance :
**Résidence Jean
Monnet, Roubaix**Dimensions :
**l : 42 cm ; h : 83 cm ;
e : 43 cm**Poids/u :
5.65 kgDescription :
**Chaise de salle à manger
en hêtre massif, style
André Sornay, année
1980.**Prix HT/u :
32€**26**

CHAISE

**N°465**

Réf : PPG24/DEC_025

Catégorie :
mobilierSous-catégorie :
/Fiche technique :
/Matériaux :
boisNB IN : **23**Stock : **18**Provenance :
**Résidence Jean
Monnet, Roubaix**Dimensions :
**l : 45 cm ; h : 79 cm ;
e : 48 cm**Poids/u :
4.2 kgDescription :
**Chaise pliante en bois
de hêtre, modèle des
années 1970. Photos
complémentaires
envoyées lors de la
commande**Prix HT/u :
32€

CHAISE PLIANTE

**27**

N°145

Réf : PPG24/OCT_015

TRAVERTIN

Catégorie : **revêtement de sol**
 Sous-catégorie : **dalles en pierre**
 Fiche technique : **/**
 Matériaux : **travertin**
 NB IN : **8m²**
 Stock : **8m²**
 Provenance : **maison année 30**

Description : **Dalle de travertin romano striato,
 couleur marron orangé.**

Dimensions : **L : 30 cm ; l : 30 cm ; e : 2 cm**
 Poids/U : **4.8 kg**
 Prix HT/m² : **46.12€**



N°448

Réf : PPG24/DEC_007

Catégorie :
quincaillerie
Sous-catégorie :
poignées/boutons

Fiche technique :
disponible

Matériaux :
aluminium

NB IN : **40u**

Stock : **40u**

Provenance :
**Résidence Jean Monnet,
Roubaix**

Dimensions :
**l : 4.2 cm ;
h : 22 cm e : 4 cm**

Poids/u :
0.7 kg

Description :
**Bloc de poignée de porte
avec verrou complet,
prêt à poser sur une
porte de 40 mm d'épais-
seur, entraxe de fixation :
195 mm.**

Prix HT/u :
30€

30

BLOC POIGNÉE DE PORTE AVEC VERROU

**N°501**

Réf : PPG25/FEV_003

Catégorie :
équipement luminaire
Sous-catégorie :
suspensions

Fiche technique :
disponible

Matériaux :
aluminium

NB IN : **18u**

Stock : **18u**

Provenance :
Roubaix

Dimensions :
**h : 45 cm ;
Ø : 40,6 cm**

Poids/u :
3.65 kg

Description :
**Luminaire cloche
industriel de marque
SAMMODE modèle
newton 226.
Luminaires convertible
en LED, devis pour
prestation sur
demande.**

Prix HT/u :
180€

LUMINAIRE CLOCHE

**31**

N°145

Réf: PPG24/OCT_013

PAVÉ AUTOBLOQUANT

Catégorie : **revêtement de sol**
 Sous-catégorie : **dalles en pierre**
 Fiche technique : **/**
 Matériaux : **béton teinté**
 NB IN : **164.52m²**
 Stock : **164.52m²**
 Provenance : **Tour Kennedy, Loos**

Description : **Pavé autobloquant en béton teinté,
de marque BLOCKLEYS, couleur
rouge Hadley.**

Dimensions : **L : 20 cm ; l : 9.7 cm ; h : 4 cm**

Prix HT/m² : **21.5€**



N°540

Réf : PPG24/DEC_028

Catégorie :
équipement sanitaire

Sous-catégorie :
lavabos/éviers

Fiche technique :
/

Matériaux :
verre

NB IN : **41u**

Stock : **41u**

Provenance :
**Résidence Jean Monnet,
Roubaix**

Dimensions :
**l : 65 cm ; L : 52 cm ;
e : 13 cm**

Poids/u :
15kg

Description :
**Lavabo de marque
PORCHER, modèle
Sapho avec
porte-serviette chromé.**

Prix HT/u :
109€

34

LAVABO

**N°494**

Réf : PPG24/OCT_033

Catégorie :
revêtement de sol

Sous-catégorie :
carrelages

Fiche technique :
/

Matériaux :
grès cérame

NB IN : **1200m²**

Stock : **700m²**

Provenance :
**Tour Kennedy,
Loos**

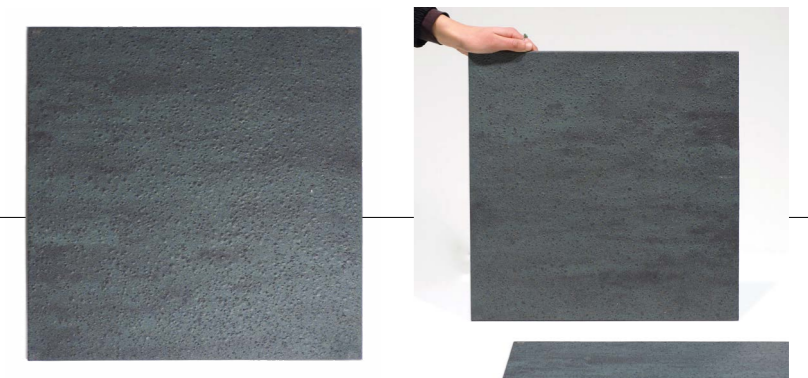
Dimensions :
**l : 40 cm ; L : 40 cm ;
e : 0,7 cm**

Poids/u :
21 kg

Description :
**Carreau en grès
cérame corindonné
antidérapant, teinte
bleu vert, fabriqué en
Italie**

Prix HT/m² :
30€

CARREAU ANTIDÉRAPANT

**35**

N°145

Réf : PPG24/MAI_090

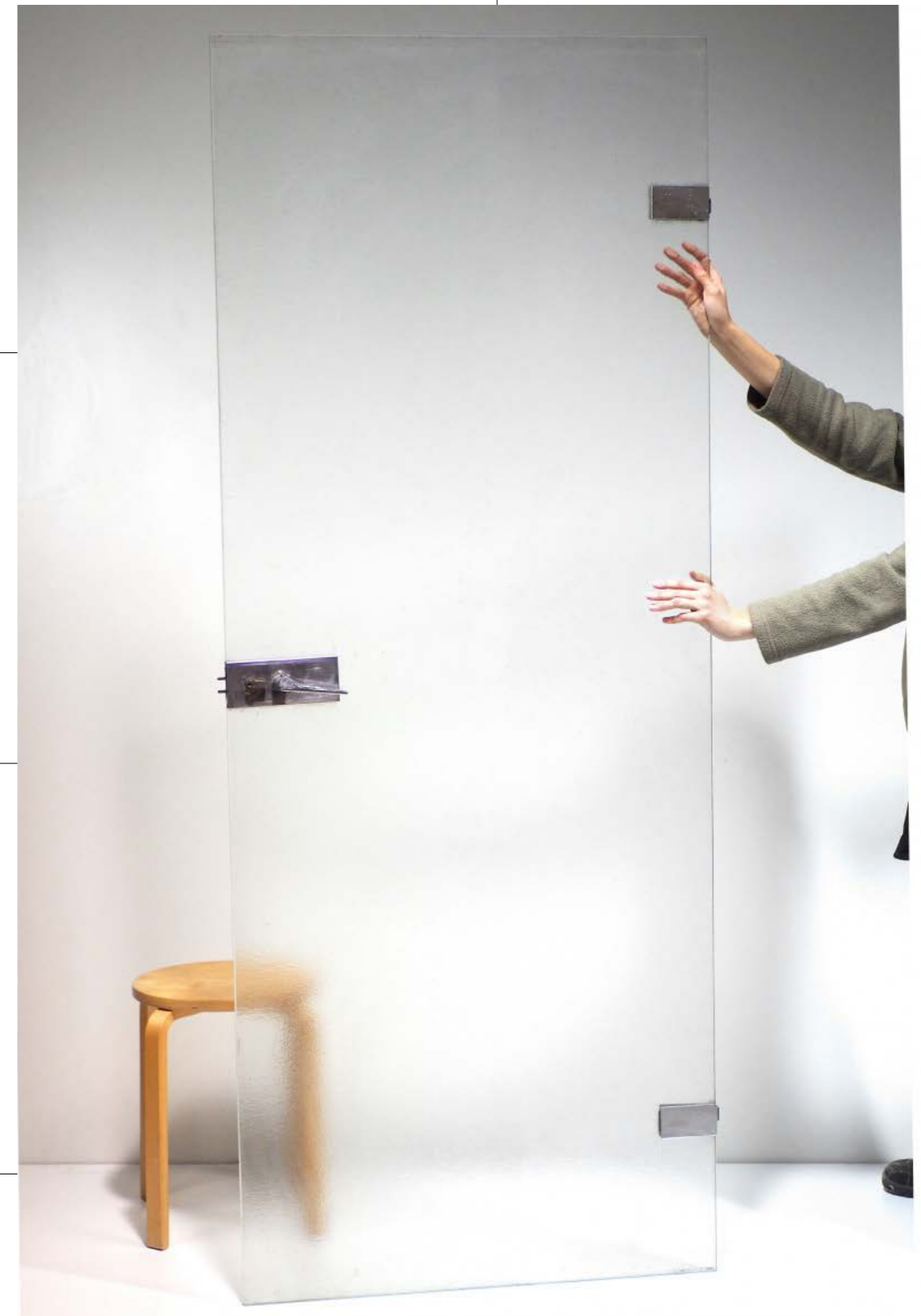
**PANNEAU
DE PORTE
EN VERRE**

Catégorie : **menuiserie**
 Sous-catégorie : **portes**
 Fiche technique : **/**
 Matériaux : **verre**
 NB IN : **10u texturées, 10u standardes**
 Stock : **20u**
 Provenance : **Lille**

Description : **Panneaux de porte en verre,
 disponibles en version texturée ou
 standard, livrés sans quincaillerie.
 Références de quincaillerie
 compatibles disponibles sur
 demande.**

Dimensions : **Variable**

Poids/U : **37 kg**
 Prix HT/u : **180€**



N°455

Réf : PPG24/DEC_032

Catégorie :
quincaillerie
Sous-catégorie :
poignées/boutons
Fiche technique :
/

Matériaux :
polypropylène
NB IN : **296**
Stock : **296**
Provenance :
**Résidence Jean
Monnet, Roubaix**

Dimensions :
h : 2.5 cm ;
Ø : 4 cm

Poids/u :
0.02 kg

Description :
**Boutons de porte de pla-
card à visser blancs en
polypropylène.**

Prix HT/u :
0.8 €

38**BOUTON
DE PORTE****N°381**

Réf : PPG24/SEP_020

Catégorie :
eq. technique
Sous-catégorie :
appareils
Fiche technique :
/

Matériaux :
acier galvanisé
NB IN : **120**
Stock : **120**
Provenance :
Roubaix

Dimensions :
l : 7 cm ;
h : 7.8 cm

Poids/u :
0.3 kg

Description :
**Vérins prévus pour
des hauteurs de
plancher fini de 110
mm à 135 mm**

Prix HT/u :
6 €

39**PIED
À VÉRIN POUR
PLANCHER
TECHNIQUE**

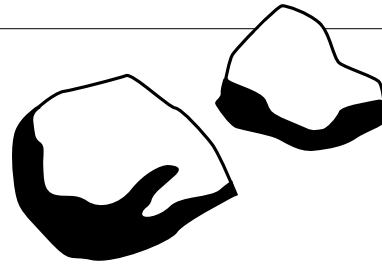
PPG24/OCT_034
PPG24/OCT_035
PPG24/DEC_022
PPG24/DEC_016
PPG24/DEC_026
PPG24/DEC_025
PPG24/DEC_007
PPG24/DEC_031
PPG24/OCT_043
PPG24/DEC_032
PPG24/DEC_032

Marche en granito
Dalle en granito
Spot sur rail IGUZZINI
Spot sur rail FAGERHULT
Chaise
Chaise pliante
Bloc poignée de porte avec verrou
Bloc poignée de porte
Porte en verre
Porte blindée
Bouton de porte

PPG24/SEP_020
PPG24/OCT_036
PPG24/OCT_015
PPG24/OCT_013
PPG24/MAI_090

Pied à vérin
Dalle de schiste
Travertin
Pavé autobloquant
Porte en verre

**17 rue du Nouveau Monde,
59100 Roubaix
+33 (0)6 95 18 57 46
contact@leparpaing.fr
www.leparpaing.fr**



le parpaing.



Instagram :
@leparpaing.zerm
@zermzermzerm

Linkedin :
zermzermzerm

Graphisme : Théo Poyer
© Tous droits réservés